

В ВАШЕМ  ДОМЕ

Русский чёрный Терьер

стандарт породы • выбор щенка
кормление • собачья аптечка



АСТ - СТАЛКЕР

УДК 636.7
ББК 46.73
Д41

Серия «В вашем доме» основана в 2000 году

Подписано в печать 07.07.05. Формат 84х108/32.
Усл. печ. л. 2,52. Тираж 5 000 экз. Заказ № 5616.

Джимов, М.

Д41 Русский чёрный терьер / Михаил Джимов. — М.: АСТ; Донецк: Сталкер, 2005. — 47, [1] с.: ил. — (В вашем доме).

ISBN 5-17-032387-5 (ООО «Издательство АСТ»)

ISBN 966-696-892-4 («Сталкер»)

Если вы мечтаете о надежном охраннике и домашнем любимце-компаньоне, то эта собака именно для вас.

Чёрный терьер — порода, сочетающая в себе силу и бескомпромиссность, недоверие к незнакомцам и преданность хозяину, самоотверженность и неприхотливость в уходе.

УДК 636.7
ББК 46.73

© М. Джимов, 2005

© ИКФ «ГББ», 2005

© Серийное оформление

Издательство «Сталкер», 2005

Михаил Джимов



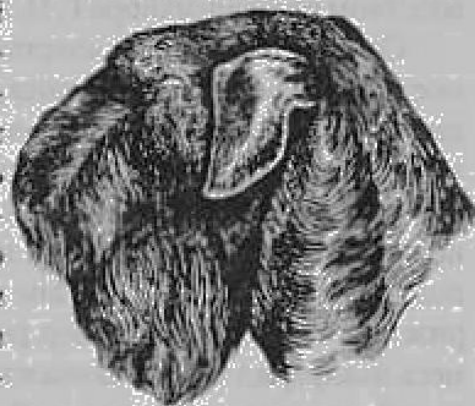
Русский чёрный терьер



2005

И действительно, мы не могли бы назвать никакой другой российской породы, да и, вероятно, не только российской, которая в рекордно короткий срок приобрела такую популярность и у любителя (умнейший компаньон), и у профессионального проводника (прекрасная рабочая собака), и у заводчика (редкая пластичность при самых строгих заводских правилах), и у посетителей выставок (первоклассная шоу-собака).

М. Герасимова, Е. Лемехова



Введение

Русский черный терьер — гордость отечественной кинологии, его называют «черной жемужиной России». За исключительное бесстрашие и грозный вид он получил прозвища Собака КГБ и Черный демон из «Красной Звезды».

Русский черный терьер был создан в заводе-питомнике служебных собак «Красная Звезда», или, как его называли в 20-е годы, — Центральной школе военного собаководства, находившейся в поселке Вишняки под Москвой. Перед кинологами была поставлена задача — создание собаки, обладающей крепкой конституцией, массивным сложением, силой, злобностью, выносливостью, подвижностью, неприхотливостью, отменным чутьем, жизнестойкостью, плодовитостью, уравновешенностью, имеющей устойчивый тип нервной системы. Черный терьер — собака с заранее заданными качествами.

Работа по созданию универсальной служебной собаки была начата еще до Второй мировой войны профессором Н. А. Ильи-

ным, а после войны продолжена коллективом кинологов под руководством генерал-майора Г. П. Медведева, руководителя Школы.

Опыт Н. А. Ильина «заставил прийти к выводу о необходимости массового скрещивания ряда пород в различных комбинациях» (Г. П. Медведев). Ни одна из вышедших ныне книг и статей не дает исчерпывающих сведений, какое количество пород собак было задействовано при создании черного терьера, но основной процесс становления породы зафиксирован достаточно подробно. На начальном этапе использовались такие породы, как ризеншнауцер, эрдельтерьер, ротвейлер, московский водолаз (помесь ньюфаундленда с кавказской и восточноевропейской овчарками), метизированные ротвейлеры (помеси ротвейлера с гончей, доберманом, московским догом, который, в свою очередь, является помесью немецкого дога и восточноевропейской овчарки), русско-европейская и западносибирская лайки, метизированные южнорусские овчарки (помесь южнорусской овчарки с крупным белым пуделем).

Начальная стадия формирования породы осуществлялась на скудном послевоенном отечественном материале и единичных экземплярах — трофейных собаках, вывезенных из немецких питомников (ризеншнауцерах, ротвейлерах, ньюфаундлендах и др.). Тем не менее за короткий срок талантливым русским кинологом удалось создать собаку с отличными служебными и экстерьерными качествами.

Племенная работа проводилась в нескольких направлениях. Основные линии были получены от различного сочетания трех лучших зарубежных пород служебных собак: немецких — ризеншнауцера и ротвейлера, шотландской — эрдельтерьера. Общепринятым родоначальником породы считается ризеншнауцер по кличке Рой, рожденный в 1947 году.

Первое направление. Ризеншнауцер — кобель Рой и эрдельтерьер — сука Согга. От этого сочетания был получен кобель Хайтар, ставший основателем линии, существующей и в настоящее время.

Второе направление. Ризеншнауцер кобель Рой и суки породной группы «московский водолаз» (помесь ньюфаундленда с кавказской и восточноевропейской овчарками). Основателем в этой линии стал кобель Чубарик.

Третье направление. Ризеншнауцер Рой и суки породы ротвейлер. Их потомки кобели Азарт и Вах стали основателями

больших групп. Внук Азарта Норд также стал основателем другой группы через своих потомков Барса, Норда и Нерхана. Линия Карата, внука Ваха, дала несколько самостоятельных линий.

Четвертое направление. Ротвейлеры — кобели Кастор, Гейни, Беннамино и суки породной группы «московский водолаз», породы эрдельтерьер и породной группы «московский дог» (помесь немецкого дога и восточноевропейской овчарки). От этих сочетаний в дальнейшей племенной работе использовались только суки. Наиболее известным производителем этого направления стал кобель Аррас, сын ротвейлера Беннамино и суки Хижи (Рой х Сотта).

Пятое направление. Московские водолазы — кобели Грум, Челкаш и суки других пород. Сука Леди от Грума и сука Верша от Челкаша стали основательницами больших семейств.

Позднее, в 60–70-е годы, использовались кобели ризеншнауцеры, привезенные из ГДР, и другие инородные производители. Вся племенная работа велась при четком отборе собак желаемого типа. В 1955 году на Всесоюзной сельскохозяйственной выставке породная группа «черный терьер» экспонировалась с большим успехом, и кинологи Центральной школы военного собаководства были удостоены золотой медали ВСХВ.

Стандарт породной группы «черный терьер» публикуется в 1958 году, а в 1981 году породная группа была признана самостоятельной породой и утвержден ее первый стандарт. В 1983 году черный терьер на Международной ассамблее в Мехико был признан Международной кинологической федерацией, зарегистрирован под номером 327 под названием «Русский черный терьер» и включен в группу терьеров. В 1994 году он был переведен в группу молоссов, где образовал отдельную секцию 1,4 «Черный терьер», так как по своему происхождению и экстерьерным особенностям он не является терьером, однако название породы осталось прежним. В 1995 году в Москве создается Национальный клуб породы «Русский черный терьер».

О дальнейшем развитии породы можно судить по изменениям, которые претерпевал стандарт. В 1958 году он предусматривал высоту в холке у кобелей не ниже 65 см, у сук — 60 см; стандарт 1981 года увеличил эти параметры, высота в холке у кобелей стала 66–72 см, у сук — 64–70 см. В 1996 году Российская кинологическая федерация пересмотрела стандарт 1981 го-

да и внесла ряд изменений. Увеличился рост на 2 см: кобели — 68–74, суки — 66–72 см. Стандарт 1981 года предусматривал два варианта длины шерсти — длинную и короткую и окрас черный и черный с сединой. Стандарт 1996 года исключил короткошерстный вариант, а в вариацию окраса «черный с сединой» добавлено — «черный с незначительной сединой».

Действующий стандарт FCI основан на стандарте 1989 года за исключением пункта по длине шерсти. Он предусматривает только длинношерстный вариант.

Итак, русский черный терьер, или, как его ласково называют, черныш, — это могучая собака с исключительно устойчивой нервной системой. Его облик излучает спокойствие и уверенность. На первый взгляд может даже показаться, что черныш медлителен и даже ленив, но это впечатление обманчиво. Так ведет себя мудрый, уверенный в своих силах боец. Черный терьер всегда готов к активным действиям, надежно контролирует обстановку и в экстремальных ситуациях безошибочно принимает верное решение, даже в том случае, когда владелец не замечает грозящей опасности либо не в состоянии дать соответствующую ситуации команду. Эти качества в сочетании с врожденным умением «брать» нарушителя безопасным для себя способом делают черного терьера отличным телохранителем.

Владельцы чернышей уверяют, что за его суровой наружностью скрывается нежное, самоотверженное, любящее существо, готовность отдать жизнь за хозяина и членов его семьи. У черного терьера великолепная память, он сообразителен, мирно уживается с другими домашними животными и хорошо управляет, что очень важно в городских условиях жизни.

Стандарт породы FCI № 327/29.09.1983

Страна: Россия



Общий вид

Собака выше среднего роста, сильная, атлетичная, с массивным костяком. Кожа плотно прилегающая и эластичная, не образует складок и отвислостей. Собаки этой породы агрессивны в случае необходимости, подозрительны к посторонним и му-

жественны. Они хорошо приспособляются к различным климатическим условиям. Хорошо поддаются дрессировке.

Тип конституции

Крепкий и крепкий-грубый.

Недостатки

Незначительная легкость и рыхлость сложения, недостаточно развитая мускулатура.

Пороки

Легкий костяк, слабая мускулатура, сырость и рыхлость сложения.

Индекс формата

В пределах 100–105.

Недостатки

Растянность формата (свыше 108).

Рост

Для кобелей – 66–72 см, для сук – 64–70 см.

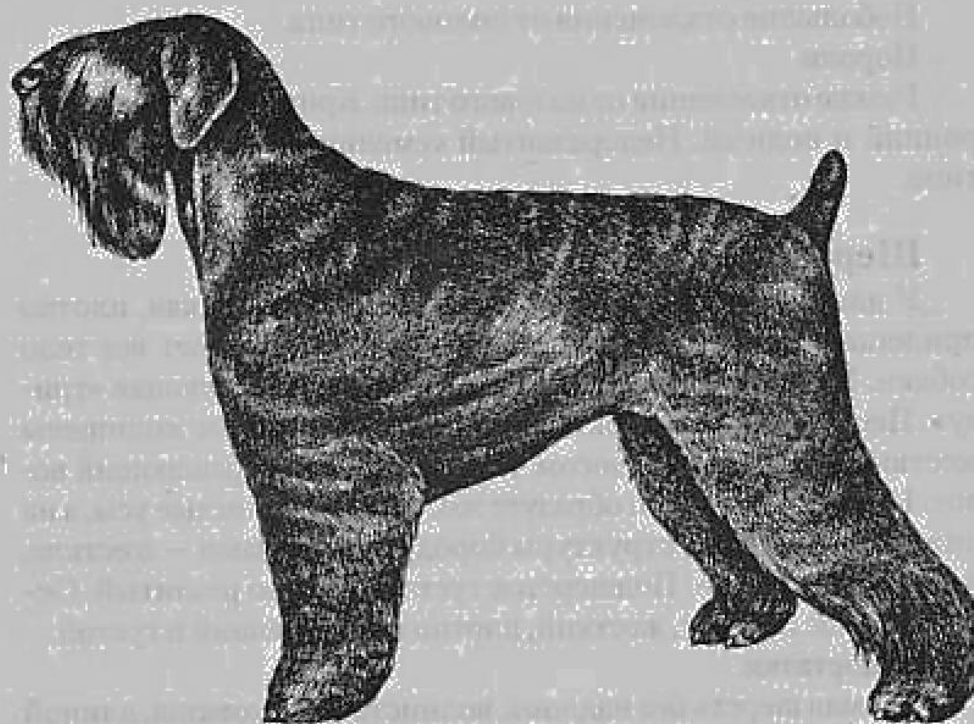


Рис. 1. Русский черный терьер

Недостатки

Небольшая высоконогость или приземистость. Высота в холке: для кобелей — ниже 66 см и выше 74 см; для сук — ниже 64 см и выше 70 см.

Пороки

Высокозадость, низкопередость; высота в холке: для кобелей — ниже 65 см; для сук — ниже 63 см.

Особенности поведения

Тип высшей нервной деятельности: сильный, уравновешенный, подвижный, с оборонительной реакцией в активной форме.

Недостатки

Робость, излишняя возбудимость, вялость.

Половой тип

Хорошо выражен соответственно полу. Кобели крупнее, мужественнее и массивнее сук.

Недостатки

Небольшие отклонения от полового типа.

Пороки

Резкие отклонения от полового типа. Крипторхизм односторонний и полный. Недоразвитый семенник. Кобели в сучьем типе.

Шерстный покров

У длинношерстных собак шерсть грубая, жесткая, плотно прилегающая. Волос с надломом 4–10 см покрывает все тело собаки. Удлиненная шерсть на шее и холке, образующая «гриву». Передние ноги до локтей и задние бедра хорошо защищены жестким и длинным волосом. Хорошо развит украшающий волос. На верхней губе он образует жесткие, щетинистые усы, а на нижней — такой же структуры бороду, над глазами — жесткие, щетинистые брови. Подшерсток густой, хорошо развитый. Остевой волос прямой, жесткий, плотно прилегающий и густой.

Недостатки

Прямая шерсть без надлома, волнистая, мягковатая, длиной свыше 10 см; недостаточная оброслость головы и конечностей, курчавость.

Окрас

Длинная (свыше 15 см), мягкая, спадающая шерсть. Отсутствие оброслости на голове или ногах, а также щетинистых усов, бороды и бровей.

Окрас

Черный, черный с сединой.

Недостатки

Буроватый или сероватый оттенок окраса; небольшое белое пятно на груди.

Окрас

Бурый или серый окрас; подпалины, белые пятна на подбородке, голове, шее и ногах.

Голова

Длинная, умеренно широкая в черепной части, с округлыми скулами. Лоб плоский, переход от лба к морде заметный, но не резкий.

Морда параллельна линии лба, массивная, слегка заостренная, по длине немного короче черепной части.

Усы и борода придают морде тупую и квадратную форму. Губы толстые, мясстые. Верхняя губа плотно прилегает к верхней челюсти, не образуя брылей.

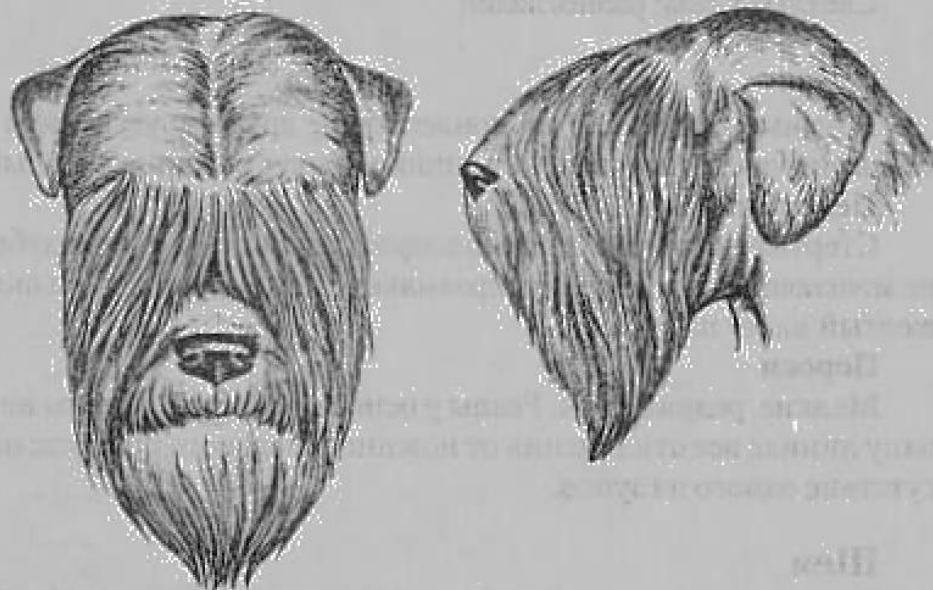


Рис. 2. Голова русского черного терьера правильной формы.
Вид спереди и сбоку

Недостатки

Несколько легковатая голова, выпуклый лоб, слабо выраженный или излишне резкий переход от лба к морде; скуластость; сырые губы.

Пороки

Грубая, тяжелая или легкая голова. Голова шарообразной формы; короткая, вздернутая или острая морда.

Уши

Высоко поставленные, висящие на хрящах, небольшие, треугольной формы, передними краями прилегающие к скулам.

Недостатки

Низко поставленные уши, длинные, «мятые», отстающие от головы.

Пороки

Приподнятые на хрящах, полустоячие уши.

Глаза

Небольшие, овальной формы, косо посаженные, темные.

Недостатки

Крупные или недостаточно темные глаза; бельмо; наличие видимого третьего века или отвислые веки.

Пороки

Светлые глаза; разноглазие.

Зубы

Крупные, белые, плотно прилегающие друг к другу. Резцы у основания расположены в одну линию. Прикус ножницеобразный.

Недостатки

Стертые не соответственно возрасту зубы; сломанные зубы, не мешающие определению правильности прикуса; небольшой желтый налет на зубах.

Пороки

Мелкие, редкие зубы. Резцы у основания расположены не в одну линию; все отклонения от ножницеобразного прикуса; отсутствие одного из зубов.

Шея

Длинная, массивная, сухая, поставленная под углом 40–45° к линии спины.

Недостатки

Короткая, загруженная, с подвесом, низко поставленная шея.

Грудь

Широкая, глубокая, с несколько выпуклыми ребрами. Нижняя часть груди находится на одной линии с локтями или немного ниже.

Недостатки

Недостаточно широкая грудь; грудь, несколько не достигающая до локтей; плосковатые ребра.

Пороки

Бочкообразная, распахнутая, мелкая, плоская или узкая грудь.

Живот

Подтянутый выше линии груди.

Недостатки

Опушенный или излишне подтянутый живот.

Холка

Высокая, резко выделяется над линией спины.

Недостатки

Низкая, слабо развитая холка.

Спина

Прямая, широкая, мускулистая.

Недостатки

Мягкая, узкая, со слабой мускулатурой спина.

Поясница

Короткая, широкая, мускулистая, немного выпуклая.

Недостатки

Длинная, недостаточно выпуклая поясница.

Пороки

Провисшая, узкая или горбатая поясница.

Круп

Широкий, мускулистый, незначительно спадающий к высоко посаженному хвосту.

Недостатки

Горизонтальный или немного скошенный, слабая мускулатура.

Пороки

Резко скошенный или узкий круп.

Хвост

Высоко посаженный, толстый, коротко купированный (остается 3–4 позвонка).

Недостатки

Низко посаженный хвост; неправильно купированный.

Пороки

Некупированный хвост.

Передние конечности

При осмотре спереди прямые и параллельные друг другу. Угол плечелопаточного сочленения 110° . Локти направлены строго назад. Предплечья прямые, толстые, с короткими прямо поставленными пястями.

Недостатки

Прямоватые плечи, небольшое выворачивание локтей наружу или внутрь, мягковатые пясти, размет или косолапость.

Пороки

Прямые плечи; резкое выворачивание локтей, искривление предплечья; козинец; слабые пясти.

Задние конечности

При осмотре сзади прямые, параллельные друг другу, поставленные несколько шире передних. Бедрa мускулистые, хорошо развитые. Скакательные суставы сухие, хорошо выраженные. Плюсны крупные, массивные, длинные, поставленные почти отвесно.

Недостатки

Недостаточно развитая мускулатура; короткие голени, небольшая сближенность или вывороченность скакательных суставов; небольшая прямозадость или саблистость; прибылые пальцы.

Пороки

Те же отклонения, но выраженные в резкой форме; высокозадость; резко выраженная прямозадость или саблистость.

Лапы

Кружные, сводистые в комке, округлой формы.

Недостатки

Распушенные лапы.

Пороки

Плоские или слишком распушенные лапы.

Движения

Свободные, плавные, легкие. Характерным аллюром является короткая рысь, галоп. При движении рысью ноги должны двигаться прямолинейно с некоторой приближенностью передних конечностей к средней линии; спина и поясница упруго и эластично пружинят.

Недостатки

Небольшие отклонения от прямолинейных движений конечностей; недостаточное разгибание суставов передних или задних конечностей.

Пороки

Связанные, тяжелые движения. Движения зада в косом направлении (собака бежит боком). Сильное раскачивание крупа (вихляние задом), иноходь.

Дисквалифицирующие пороки

Все отклонения от ножницеобразного прикуса; крипторхизм полный и односторонний; недоразвитый семенник; пегий и серый окрасы, белые лапы, подпалины; отсутствие одного из третьих или одного из четвертых премоляров или одного моляра.

N.B. Кобели должны иметь два нормальных семенника, полностью опущенных в мошонку.

Отечественный стандарт породы русский чёрный терьер

Русский чёрный терьер — собака выше среднего и крупного роста, сильная, недоверчивая к посторонним, выносливая, мужественная, уверенная в себе, с квадратным или приближенным к квадратному корпусом, легко приспосабливающаяся к различным климатическим условиям, хорошо дрессируется. Многолетний опыт использования русского черного терьера в караульной службе подтверждает его высокую работоспособность и надежность. Уравновешенный характер и хорошая дрессируемость позволяют применять его не только в караульной, но и в других службах.

Русский чёрный терьер обладает массивным костяком, пропорциональным сложением, крепкой и крепкой грубой конституцией, мощной мускулатурой. Тип высшей нервной деятельности: уравновешенный-подвижный, с оборонительной реакцией в активной форме.

Половой тип должен быть хорошо выражен. Предпочтительный рост для кобелей — 68–74 см, для сук — 66–72 см. Нижний предел роста для кобелей — 66 см. Для сук — 64 см. Допускается превышение верхнего предела роста на 3 см. Отклонение от желательного роста больше чем на 3 см значительно снижает племенную ценность собаки.

Корпус русского черного терьера покрыт густой, грубой шерстью. Хорошо развит украшающий волос (на конечностях и голове). Обязателен тримминг по установленной форме.

Голова

Пропорциональная общему телосложению, длинная (равна или чуть больше 40% высоты собаки в холке), умеренно широкая в черепной части, с округлыми, но не резко выраженными скулами, надбровные дуги достаточно выражены. Лоб плоский, переход от лба к морде заметный, но не резкий, линии лба и морды параллельны. Морда массивная, слегка сужающаяся к мочке носа, по длине несколько короче половины длины головы. Усы и борода придают морде прямоугольную форму, губы толстые,

мясистые, черные, плотно прилегающие и не образующие брылей. Мочка носа крупная, черная. Пигментация десен темная.

Уши

Высоко поставленные, висящие на хрящах, небольшие, треугольной формы, передними краями прилегающие к скулам. Свисающая часть уха плотная, без вмятин и складок.

Глаза

Небольшие, овальной формы, прямо и широко посажены, темные. Веки сухие, темные, плотно прилегающие.

Зубы

Крупные, белые, плотно прилегающие друг к другу, в полном комплекте (42 зуба), резцы у основания расположены в одну линию. Прикус ножницеобразный.

Шея

Массивная, сухая, мускулистая, средней длины (примерно равна длине головы), поставлена под углом 40–45° к линии спины.

Корпус

Грудь в сечении овальной формы, длинная, широкая и глубокая с несколько выпуклыми ребрами. Передняя часть груди немного выступает перед линией плечелопаточных суставов. Нижняя линия груди находится на одной линии с локтями или чуть ниже. Глубина груди составляет 46–47% высоты собаки в холке. Живот умеренно подтянут выше нижней линии груди. Холка высокая, длинная, хорошо развитая, резко выделяется. Высота в холке на 1–2 см больше высоты в крестце. Спина крепкая, прямая, широкая, мускулистая, по длине равна примерно 0,5 расстояния от высшей точки холки до основания хвоста. Поясница широкая, короткая (по длине примерно 0,5 длины спины), мускулистая, немного выпуклая. Круп широкий, мускулистый, незначительно спадающий к высоко посаженному хвосту.

Хвост

Высоко посаженный, толстый, коротко купируется (оставляется 3–5 позвонков).

Передние конечности

При осмотре спереди прямые и параллельные. Лопатки длинные, поставлены под углом 45° , образуют с плечевыми костями угол около 100° . Плечи мускулистые. Предплечья прямые, толстые, средней длины, отвесно и параллельно поставлены, локти направлены строго назад. Пясти короткие массивные, поставлены почти отвесно. Длина передней конечности до локтя составляет 53–54% высоты собаки в холке.

Задние конечности

При осмотре сзади прямые и параллельные, поставлены несколько шире передних. Бедрa широкие, с хорошо развитой мускулатурой. Бедренные кости достаточно длинные, поставлены несколько наклонно. Угол коленного сустава равен примерно 120° . Голени длинные, поставлены наклонно. Скакательные суставы сухие, хорошо выраженные. Угол скакательного сустава равен примерно 120° . Плюсны массивные, длинные, поставлены отвесно.

Лапы

Крупные, сводистые в комке, округлой формы. Когти темные. Прибылые пальцы должны быть удалены.

Шерстный покров

Шерсть грубая, жесткая, густая. Волос с надломом, длиной 4–10 см, покрывает все тело собаки. Хорошо развит украшающий волос, образующий на голове нависшие брови, усы, бороду, а на шее и холке гриву. Передние и задние конечности хорошо защищены длинным, грубым волосом. Подшерсток густой, мягкий, хорошо развитый. Обязателен тримминг по установленной форме.

Окрас

Черный. Черный с незначительной сединой.

Движения

Характер. Умми аллюрами являются нестелющаяся рысь и галоп. При движении рысью конечности должны двигаться прямолинейно, с некоторой приближенностью передних конечностей к средней линии, спина поясница эластично пружинят.

Суставы передних и задних конечностей свободно разгибаются. При движении собака захватывает большое пространство, что обуславливается сильным толчком задних и значительным вымахом передних конечностей.

Пороки

Отклонения в сторону легкости или сырости, высоконоготь или приземистость, растянутый формат. Вялость, излишняя возбудимость. Короткая, грубая, легкая, тяжелая, непропорциональная корпусу голова. Выпуклый лоб, скуластость. Короткая, вздернутая, опущенная, обуженная, сильно заостренная морда, сырые губы, мелкая мочка носа. Сильно мятые, полустоячие, сильно отстающие от головы уши. Круглые, светлые, косо или близко посаженные глаза. Сырые веки, видимое третье веко, бельмо. Непигментированные губы и десны. Мелкие, редкие, сильно разрушенные зубы. Короткая, высоко поставленная шея, подвес. Плоская, бочкообразная, мелкая «распахнутая», узкая грудь. Мягкая, узкая, выпуклая, излишне длинная спина. Длинная, провисшая, горбатая, узкая поясница. Горизонтальный, скошенный, узкий круп. Крючковатый хвост. Прямые или острые плечи, козинец. Узкий постав конечностей. Короткие бедра и голени, сырые суставы. Саблистость и прямозадость. Плоские, распущенные ланы, светлые когти, прибылые пальцы. Обилие седины (более трети окраса). Прямая, плотно прилегающая шерсть на корпусе, сочетающаяся с украшающим волосом на голове и конечностях. Связанные, тяжелые движения, высокозадость в движении, раскачивание крупом или его резкие движения в вертикальном направлении, движения боком, иноходь.

Дисквалифицирующие пороки

Непропорциональность сложения. Изменение типа конституции. Трусость, холеричность. Неуправляемая агрессивность. Односторонний или двухсторонний крипторхизм, недоразвитый семенник. Нечерная мочка носа. Все отклонения от ножницеобразного прикуса, неполнозубость, резцы, расположенные не в одну линию. Некупированный хвост. Мягкая, короткая, шелковистая шерсть, шерсть в крутом завитке. Отсутствие украшающего волоса на голове и конечностях. Наличие белых пятен и отметин. Четко ограниченные участки обильной седины. Нестандартный окрас.

Выбор щенка

Выбор по экстерьеру

Перед выбором щенка породы русского чёрного терьера автор настоятельно рекомендует ознакомиться со стандартом породы.

Выбор собак любой породы в основном проводится по следующей схеме: *выбор по экстерьеру и выбор по характеру*. Обе характеристики одинаково важны. Правильный экстерьер щенка обеспечит собаке выставочную карьеру и участие в породном разведении, а уравновешенный характер — продолжительную жизнь рядом с любимым хозяином. Некоторые любители собак ограничиваются только выбором щенка по экстерьеру. Однако русский чёрный терьер, как и любая крупная собака, потенциально опасен для человека. Среди собак этой породы встречаются и злобные особи. Если вы берете собаку с перспективой выставочной карьеры, то характер вашего питомца должен быть практически идеальным.

В какое время года лучше брать щенка — весной или осенью? Весной щенок, несомненно, будет лучше питаться. Пока он подрастет, покажется зелень, и с ним можно будет дольше гулять. Такой щенок, более вероятно, вырастет здоровым.

Сука, рожающая осенью, как правило, хорошо упитанна и даст вашему щенку хорошее, полноценное молоко. Осеннему щенку надо давать витамин D. Гулять с ним долго нельзя, но прогулки должны быть частыми, потому что перед вами будет стоять та же задача, что и весной, — приучить малыша проситься на улицу.

Выбор пола щенка. Кобель, как правило, крупнее, агрессивнее и упрямее суки и требует больше внимания. В определенный период, примерно в возрасте года, у него периодически будет появляться потребность захватить лидерство, что ни в коем случае нельзя допустить. Кобель более самостоятелен и склонен к независимому поведению, что само по себе неплохо, однако в условиях города кобель должен быть очень хорошо социализирован. Внешне кобель выглядит, конечно, внушительнее и эффектнее. Он является как бы «лицом» породы. Сука мягче, психика ее гибче и многообразнее. Однако и среди них встречаются особи, не поддающиеся дрессуре. В литературе описаны случаи, когда сука

способна третировать людей, плохо разбирающихся в поведении собак. Если вы решили заниматься разведенческой работой, то одной суки недостаточно. Заводчик, ограниченный в средствах, должен хорошо знать родословную не только своей собаки, но и родословную выбранного для вязки кобеля. Кроме того, он должен хорошо знать методы разведения и соблюдать их, а также хорошо представлять себе физиологию родов и на первых порах обращаться за помощью к специалистам.

Даже в помете чемпионов щенки неоднородны. Как правило, грамотный заводчик выделяет из них наиболее перспективных. Но такие щенки стоят дорого. Однако и из этих щенков не обязательно выйдет чемпион, так как, во-первых, угадать все же очень сложно, во-вторых, чемпиона еще нужно вырастить. Хозяин должен обеспечить собаку правильным питанием и освоить общий курс дрессировки.

Кроме общего курса дрессировки русский черный терьер должен приобрести навыки выступления — уметь работать с хендлером, — что вырабатывается постепенно или является талантом; собака должна быть препотентной, то есть передавать породную наследственность, иметь характер лидера и, наконец, быть просто удачливой, так как выставочная карьера недолго — 3–6 лет.

Средняя продолжительность жизни — 15 лет. Собака полностью формируется к 1,5 годам.

Масса от 40 до 60 кг. Молодые собаки очень подвижные и темпераментные. Половой инстинкт у кобелей постепенно уменьшается с четырехлетнего возраста.

Иногда, наоборот, помет весьма однороден, то есть щенки в нем однотипны. Брать щенков из таких пометов предпочтительно, так как это говорит о том, что родители подобраны очень удачно и у заводчика перспективная линия. Чаще всего вам не покажут всех щенков, так как заводчик, как правило, преследует свои цели, которые зачастую не совпадают с вашими. По этой причине надо все же стремиться выбирать щенка из всего помета. Вы должны хорошо представлять себе, для чего берете собаку. Если она будет только вашим компаньоном и вы не планируете ее выставить, а тем более пускать в племенное разведение, то вам может подойти любой щенок, которого можно приобрести от родителей с невысокими оценками за экстерьер («очень хорошо», «хорошо»); предки вашего щенка (дед и бабушка и т.д.) тоже могут не иметь громких титулов. Такие щенки стоят в 2–3 раза дешевле щенков от

титулованных родителей. При этом вы должны помнить, что ваша собака, скорее всего, никогда не займет призовых мест, не будет участвовать в племенном разведении.

Желательно, чтобы у вас был заслуживающий доверия консультант, который знал бы наиболее интересные линии, или «семейства».

Стабильные признаки породы в одной линии говорят о том, что заводчик грамотно ведет селекционную работу.

Ниже приводятся рекомендации по выбору щенка русского чёрного терьера:

- нужно хорошо знать стандарт породы;
- обязательным правилом для владельцев сук является то, что они могут вязать свою собаку только один раз в год, независимо от числа щенков, полученных в предыдущем помете;
- проверьте наличие у щенка клейма с соответствующим номером и кодом;
- для выбора щенка с хорошей родословной нужно иметь информацию о трех поколениях, но лучше всего — о четырех, пяти поколениях;
- желательно наличие фотографии предков;
- узнайте, плановый помет или неплановый; плановый предпочтительнее из соображений здоровья суки и качества потомства;
- важна также цель помета: для доходов, для получения выставочной собаки;
- поинтересуйтесь, как оценивает заводчик собственный помет;
- если вы сами заводчик или просто любитель собак, узнайте, какую помощь в том или ином случае может оказать вам заводчик;
- в возрасте 2–3 месяцев щенок должен быть первый раз привит;
- выясните, гарантируется ли здоровье щенка в течение одной–двух недель;
- к вязке допускаются суки, достигшие восемнадцатимесячного возраста (третья течка);
- племенной русский чёрный терьер должен иметь устойчивую психику;
- у производителей не должно быть дисплазии тазобедренных и локтевых суставов.

Если вы решили стать заводчиком, надо руководствоваться следующими правилами:

— именно хорошая сука является исходной базой для успешного разведения. Иными словами, мать щенка должна происходить из «известного» семейства, в котором получено много отличных потомков; если сука, из помета которой вы приобретаете щенка, щенится впервые, то способностью получения потомства с отличными данными должны обладать ее мать и бабушка;

— наиболее удачные щенки «получаются» только от вязок с кобелями высочайшего класса, способными поддержать «кровный набор» суки. Длинный перечень чемпионов, победителей выставок — закономерный результат именно таких комбинаций;

— обращаться за племенным материалом лучше всего в известные питомники, которые гарантируют «высококачественный материал»; иными словами, отец и мать щенка должны происходить от известных и современных линий;

— при организации питомника желательно приобретать сук из 2–3 линий, не более, но чтобы они были из одного семейства, а в дальнейшем следует создавать «свои» линии, что для заводчика очень важно, так как он должен создать и поддерживать высокую репутацию и индивидуальность питомника;

— необходимо тщательно и правильно оценивать кровный набор родословных своего будущего племенного фонда, уметь анализировать родословные производителей, исходить из принципа: *чем больше предков с высокими выставочными и рабочими достижениями, тем лучше*; к таким достижениям относятся звания САС, САСІВ, полученные на престижнейших выставках: чемпионате мира в рамках FCI, чемпионатов России и др. Надо помнить, что порода из года в год совершенствуется, поэтому очень важны у производителей выставочные достижения последних лет.

Если вы лишены возможности пригласить специалиста, который поможет сделать окончательный выбор, следует попросить у заводчика «Акт обследования помета» и выяснить, какие щенки забракованы комиссией. Если число выбракованных щенков достигает половины от общего числа щенков в помете, то брать щенков из такого помета не следует, так как сука может передать этот признак последующим поколениям. Если же племенная работа ведется не на должном уровне и «Акт обследования помета» отсутствует, то надо полагаться только на порядочность заводчика. Узнайте, сколько щенков было в помете. Большое количество щенков — более шести — должно насторожить, потому что сука

гарантированно может выкормить не более восьми щенков, а значит, щенки могут быть ослабленными, то есть в результате искусственного кормления могут возникнуть проблемы с иммунной системой у щенков.

Вес полуторамесячного щенка должен быть не меньше 6 килограммов при численности помета 6 щенков. Однако надо учитывать, что число щенков в помете может быть больше шести, и при таких пометах заводчик должен искусственно подкармливать щенков. В малоплодных пометах щенки крупнее, чем в многоплодных. Щенки, рождающиеся первыми, всегда крупнее родившихся последними. Только что родившиеся кобели могут быть мельче самок. При нормальных условиях развития различия между самками и кобелями через несколько дней сглаживаются.

Поинтересуйтесь, когда сука последний раз была щенной, — если менее года, то щенков брать не стоит, так как по правилам, принятым в Европе, запрещено получать потомство от племенной суки чаще одного раза в год. Более частое использование суки ведет к ее истощению и ослаблению помета.

Вы определили, для каких целей приобретается щенок, его пол; теперь вам необходимо убедиться в том, что помет, из которого вы берете щенка, принадлежит родителям психически уравновешенным и обладающим всеми необходимыми для данной породы качествами.

Посмотрите, нет ли у щенка грыжи. Грыжа не относится к порокам, но создает проблемы, так как после пятимесячного возраста щенку необходимо сделать операцию.

У щенка должен быть темный с хорошо открытыми ноздрями нос. Челюсти должны быть широкими и квадратными. Зубы белые, а не любого другого цвета, что может говорить о перенесенной чумке. Резцы должны располагаться в линейку. Чем шире морда и крупнее мочка носа, тем выше вероятность того, что щенок вырастет в крупную собаку.

Щенки русского чёрного терьер в месячном возрасте должны быть компактными, то есть почти квадратного сложения.

Хороший щенок должен иметь ясные светлые глаза без выделения. Если ободок вокруг зрачка коричневый, то и у взрослой собаки тоже будет коричневый. Желтый ободок — признак брака. Разноглазие считается пороком. Корпус практически квадратный. Шея достаточно длинная. Хороший костяк. Ши-

рокая спина. Голова должна быть с широкими челюстями, подбородок хорошо выражен, верхние линии лба и морды в идеале должны быть почти параллельны, локти хорошо подобраны под корпус, грудь широкая и глубокая. Шерсть черная, слегка волнистая, прилегающая, а не торчащая. Обязательно наличие бороды и усов. Если на груди присутствует белое пятно, то следует обратить внимание, какого цвета кожа под этим пятном. Если черная, то белое пятно позднее исчезнет. Если же кожа белая, то щенок некондиционный и подлежит выбраковке. Следует отметить, что у щенков с белыми пятнами на груди генетическая наследственность неопределенна и такие щенки должны стоить дешевле, так как не должны участвовать в породном разведении.

Хвост должен быть ровным, без изломов и шишек и без незаживающих ран. Запах из пасти не должен быть неприятным. Щенок должен хорошо двигаться, быть активным и жизнерадостным. Животик у щенка должен быть умеренно полным, но не вздутым. Последний признак вместе с сероватым или голубоватым окрасом является признаком заражения глистами.

Прикус должен быть правильным. Число зубов должно соответствовать возрасту щенка. Следует проверить, нет ли у щенка расщепления твердого нёба. Признаком расщепления служит появление пищи из носа во время кормления.

Щенки растут неравномерно. В возрасте от 1,5 до 3 месяцев стати щенков не соответствуют статям взрослой собаки. По этой причине в вопросах сложения в большей степени следует ориентироваться на родителей щенков.

Выбор по характеру

Русский чёрный терьер — уравновешенное животное. Психологический тип — холерик с переходом в сангвиника. Но это усредненная характеристика. Такой тип психики — это результат целенаправленной работы не с одним поколением животных. Владелец русского черного терьера должен получить уравновешенного, спокойного друга. Все остальные варианты характеров должны рассматриваться с точки зрения их коррекции. Крайние варианты характеров — неуправляемость и агрессивность — не позволяют вашей собаке сделать выставочную карьеру, а собаки-компаньоны с подобными чертами характера усложнят жизнь хозяину. Например, взрослая собака боится звука грозы, а значит, и

любого громкого звука, что говорит о слабости тормозящих функций высшей нервной системы. Автор предлагает универсальный тест, принятый для большинства пород. В психологии существует такое понятие, как «импринтная уязвимость». Исследование этого феномена провели в свое время ученые Лоренц и Тинберген, которые за эту работу в 1973 году получили Нобелевскую премию. Сразу после рождения среди щенков наблюдается борьба за лидерство. На уровне нервной системы происходит формирование нейронов в так называемые рефлексные сети. Ученые еще называют их личными туннелями реальности, которые сохраняются на всю жизнь. Так формируются крайние типы: Высший щенок и Низший щенок. Между ними существуют промежуточные варианты, возникает иерархия.

Тестирование щенка позволяет довольно точно выявить характер собаки и дать рекомендации о пригодности того или иного щенка к различного рода занятиям. Эта система отработывалась в течение 8 лет на более чем 10 тысячах собак различных пород.

Тестирование проводится в незнакомом, тихом месте, где ничего бы не отвлекало внимание щенка. Щенка нельзя подбадривать или ласкать, с ним нельзя разговаривать.

Тест состоит из пяти пунктов.

1. Социальное притяжение

Поставьте щенка на пол, отойдите на несколько шагов в направлении, противоположном тому, откуда вы пришли. Присядьте или встаньте на колени и похлопайте в ладоши, привлекая его внимание. При этом возможны следующие типы поведения:

А — щенок подбегает сразу, прыгает на тестирующего, играет, лижет и покусывает руки, хвост поднят вверх;

В — щенок подбегает сразу и начинает царапать тестирующего лапами, хвост поднят вверх;

С — щенок подбегает свободно, но хвост опущен;

Д — щенок подбегает, но не сразу, а после некоторого колебания и смущения, вид у него растерянный;

Е — щенок не подбегает совсем.

2. Способность следовать за человеком

Встаньте рядом со щенком, затем нормальным шагом начните удаляться от него.

При этом возможны следующие типы поведения:

А — щенок бежит за тестирующим сразу, весел, старается ухватить за ноги, хвост поднят вверх;

В — щенок бежит за тестирующим сразу, следует рядом или путается под ногами, хвост задран;

С — щенок бежит за тестирующим сразу, но несмело, несколько робко и немного отставая, хвост опущен;

Д — щенок очень робко идет за тестирующим, растерян и смущен, хвост опущен;

Е — щенок не идет за тестирующим или уходит (полный отказ следовать).

3. Реакция на принуждение

Тестирующий осторожно переворачивает щенка животом вверх и удерживает его около 30 с, держа в области груди.

Реакция на принуждение показывает, в какой степени он переносит физическое и психологическое превосходство, то есть его подчиняемость.

При этом возможны следующие типы поведения:

А — сразу и активно протестует, борется с рукой, выворачивается и кусает;

В — сразу и активно протестует, выкальзывает из-под руки тестирующего;

С — вначале протестует, потом успокаивается;

Д — не протестует совсем, лижет руки;

Е — лежит неподвижно, очень напуган.

4. Социальное превосходство

Щенок стоит или лежит.

Тестирующий гладит щенка вдоль спины.

Тест рассчитан на определение способности щенка принимать или отвергать социальное превосходство — в данном случае человека.

Если щенок сам склонен к превосходству — доминированию, то он будет прыгать, кусаться и рычать.

Если щенок независим, то попытается отойти в сторону, а если труслив — то в панике, напрягшись, прижмется к полу вплоть до крика и поспешного бегства.

При этом возможны следующие типы поведения:

А — щенок сразу выказывает радость, подсакивает, прыгает на тестирующего, бьет его лапами, лижет руки;

В — подсакивает, бьет тестирующего лапами, лижет руки;

С — поворачивается к тестирующему и лижет руки;

Д — ложится перед тестирующим на спину и лижет руки;

Е — далеко отбегает и больше не подходит.

5. Доминирование при взятии щенка на руки

Тестирующий приподнимает щенка над полом и держит примерно 30 секунд, поддерживая его обеими руками под животик и грудь. Не имея опоры, щенок почувствует себя в полной власти тестирующего.

При этом возможны следующие типы поведения:

A — щенок яростно протестует, энергично вырывается из рук тестирующего, кусается и рычит;

B — щенок активно протестует, но не кусается;

C — щенок начинает протестовать, затем успокаивается и лижет тестирующему руки;

D — щенок не протестует, спокойно висит или лижет тестирующему руки;

E — щенок перепуган, напряжен.

Результаты тестирования

Методика определения характера щенка заключается в подсчете всех A, B, C, D и E.

1. При результате 2A и более вместе с несколькими B: считается, что такой щенок будет стараться главенствовать и всех подчинять себе. Он может быть потенциально агрессивен и склонен кусать, если встретит резкое обращение со стороны человека и своих сородичей.

Такую собаку не рекомендуется брать в семью, где есть маленькие дети или старики. Для воспитания собаки, обладающей таким характером, необходимо терпение и последовательный подход при дрессировке. Атмосфера в семье должна быть спокойной. Недопустимы физические наказания.

2. При результате 3B и более: считается, что такая собака имеет склонность к спокойному, уверенному превосходству и лидерству. Она будет иметь способности к дрессировке, к выступлению на выставках. При верно выбранной стратегии воспитания такой щенок станет преданным и послушным другом. С ним удобно и приятно находиться в любой обстановке — как в толпе, так и дома на диване.

3. При результате 3C и более: считается, что такая собака будет прекрасно адаптироваться к любым условиям. Она послушна и прекрасно подходит для семьи, где есть дети и старики. Однако могут возникнуть проблемы с отработкой у собаки элементов самостоятельности. Такая собака требует поощрения.

4. При результате 2D и более, особенно с одним или несколькими E: считается, что такая собака подвержена влиянию обстоятельств и склонна к подчинению, для уверенности ей необходим тесный, постоянный контакт с человеком, она нуждается в поощрениях; тактика воспитания должна быть основана на постоянном внимании к ней, любви и чуткости.

Такая собака, как правило, спокойна в семье, где воспитываются дети, но может кусать, если с ней плохо обращаются, в этом выражается ее форма пассивной защиты.

5. При результате 2D и более в сочетании с E в разделе «Социальное превосходство»: у собаки могут возникнуть трудности в процессе социализации, необходимо применение специальных методов дрессировки.

Если при тестировании такой щенок получит еще оценку A или B, то он может иметь склонность нападать из страха, особенно при наказаниях.

Если при тестировании щенок получил еще и несколько C или один D, то такой щенок наверняка будет теряться в стрессовых ситуациях, с детьми будет неуравновешен. Поведение его непредсказуемо. Требуется постоянного контроля.

Для выставочной карьеры непригоден.

6. При результате 2E и более: собака будет трудно поддаваться дрессировке. Воспитательные меры практически не будут оказывать никакого воздействия. Может кусать из страха или в стрессовой ситуации.

Подобную собаку нельзя брать в семью, где есть дети. Требуется опытного подхода в дрессуре.

Для выставочной карьеры непригодна.

7. При сочетании противоположных качеств A и E: с возрастом будет обладать непредсказуемым характером. Поведение собаки будет зависеть от слишком многих факторов, чтобы их учесть. Некоторая стабильность поведения будет наблюдаться только в привычных для нее условиях.

Для стабильности результата следует повторить тестирование выбранного щенка в других условиях и только тогда сделать окончательный вывод.

A — очень доминирующий тип,

B — доминирующий тип,

C — подчиняющийся тип,

D — очень подчиняющийся тип,

Е — практически невоспитуемый тип.

Добросовестный заводчик не продаст трусливого щенка по цене элитной собаки.

У породы явко выражен переходный период (две—три недели), когда собака, особенно кобель, пытается захватить власть. Хозяин должен пресекать подобные попытки.

Итак, какими правилами вы должны руководствоваться при выборе щенка русского черного терьера:



- 1. *Поведение.* Щенок должен быть здоровым, активным, полным жизни и лукавства, не казаться ни толстым, ни худым.
- 2. *Вес.* Полуторамесячный щенок должен весить (в помете от пяти до восьми щенков) от 6 до 8 кг.
- 3. *Голова.* Должна быть типичная для породы, то есть длинная, с хорошо сформированными челюстями. Глубокая. Стоп умеренный. Лоб плоский, относительно широкий.
- 4. *Морда.* Прямая. Линия верха параллельна линии верха головы. Широкая. Хорошо заполненная. Ноздри большие, черные. Брыли не выражены, сухие прилегающие.
- 5. *Зубы.* Прикус правильный. Клыки в «замке».
- 6. *Глаза.* Темные. Не желтые. Миндалевидной формы. Чистые и ясные. На одной линии. Отсутствие лупоглазия. Не раскосые. Оба глаза одинакового окраса.
- 7. *Шея.* Достаточно длинная.
- 8. *Корпус.* Компактный. Костяк массивный.
- 9. *Спина.* Прямая.
- 10. *Грудь.* Широкая, глубокая, ребра выпуклые.
- 11. *Конечности.* Без искривлений и деформации суставов. На задних конечностях хорошие углы спрямления.
- 12. *Лапы.* Крупные. Овальной формы. Сводистые. Прибылые пальцы должны быть удалены.
- 13. *Хвост.* Высоко посажен. Купируется так, чтобы осталось 3–5 позвонков. Ровный, без шишек и изломов.

- 14. *Шерсть*. Прямая. На спине и затылке слегка волнистая. Обязательно наличие бороды и усов.
- 15. *Окрас*. Черный. Возможна волнистая шерсть в районе ушей и на загривке. Белые отметины недопустимы.

Дегельминтизация

Если суке перед вязкой не была проведена противоглистная терапия, то помет может быть заражен глистами. Но даже если суке перед родами выгоняли глистов, то нет гарантии, что у нее их нет, так как личинки аскарид сохраняются в кишечнике собаки, не развиваясь, до тех пор, пока для них не сложатся благоприятные обстоятельства — роды.

Основные признаки поражения глистами: выход глистов через пасть с рвотой, присутствие члеников ленточных паразитов в кале, выход остриц через задний проход, зуд в заднем проходе, тусклая шерсть, ненормальный аппетит, повышенное слюноотделение, серый язык, худоба при раздутом животе.

При *косвенных признаках* поражения надо обратиться в ветеринарную поликлинику и сдать анализы.

При явных признаках поражения круглыми глистами (острицы, аскариды и др.) необходимо дать щенку декарис в соответствии с инструкцией, приложенной к лекарству (2,5 мг на 1 кг веса щенка), или пирантел — при аскаридозе препарат дают однократно (5 мг на 1 кг веса), а при смешанной форме заражения (острицы, круглые черви, аскариды и др.) — 10 мг на 1 кг веса или в суспензии — 0,2 мл на 1 кг веса.

Исходя из практики заводчиков первая дегельминтизация щенков проводится в возрасте 11–12 дней, а вторая — на 21-й день. Не забудьте при второй дегельминтизации заново пересчитать дозу лекарства, исходя из массы подросшего щенка.

Для маленьких щенков из всех препаратов против круглых глистов предпочтение отдавайте декарису, так как он, кроме того, является еще стимулятором иммунной системы. При наличии в кале члеников огуречного цепня, похожих на семена огурцов, или иных видов цепня применяют фенасал, празиквантел, феналидон и другие препараты.

Заражение собак огуречным цепнем происходит чаще всего в теплый период года через блох, когда собака их «скусывает» — проглатывает, поэтому надо периодически обрабатывать собаку специальными препаратами против блох, например неощидолом, байтиколом, днасиноном, бутоксом и др. Содержимое ампулы разбавляют в литре воды и этим раствором обрабатывают собаку. Вещество действует примерно в течение недели. Содержимое ампулы можно равномерно нанести на внутреннюю поверхность кожаного ошейника, при этом эффект будет такой же, как от специального ошейника от блох.



- Дозировка лекарств щенкам должна строго соответствовать инструкции по применению.

Прививки

Иммунитет может быть врожденным и приобретенным.

Врожденный иммунитет — это видовой признак, передающийся по наследству.

Приобретенный иммунитет возникает после того, как собака переболела каким-либо инфекционным заболеванием, или после прививки. После вакцинации, примерно через год, организм утрачивает способность вырабатывать антитела, собака снова может заболеть, поэтому прививки против чумы, лептоспироза, гепатита, парвовирусного энтерита, бешенства надо проводить ежегодно.

Врожденный иммунитет щенку передается по наследству через плаценту (детское место) матерью и действует в течение 2–2,5 месяцев после рождения. Поэтому после 2–2,5 месяцев необходимо сделать первую прививку.

Дальнейшую вакцинацию надо согласовывать с ветеринарным врачом.

За две недели до прививки необходимо принять меры предосторожности, чтобы она не пришлась на инкубационный период какого-нибудь заболевания.

Щенка в это время нельзя переохлаждать, подвергать стрессам; исключите контакт с другими животными и посторонними людьми. После прививки, в зависимости от времени года и от

того, с какими собаками гуляет ваш щенок, вы должны сами решить, когда возобновить прогулки.



- В период смены зубов прививки против инфекционных заболеваний проводить нельзя. Нельзя также делать прививки ослабленным и больным щенкам.

Чумка, лептоспироз, гепатит, парвовирусный энтерит могут оказаться смертельными для вашего щенка. Против этих заболеваний необходимо обязательно делать прививки.

Апатия, слюнотечение, выделения из носа, зловонная диарея, слабость и кровоточивость — признаки, по которым необходимо срочно обратиться к ветеринарному врачу.

Смена молочных зубов

Смена молочных зубов у собак происходит на третьем месяце (12–14 недель). При этом у щенка может подниматься температура и он может быть вялым. В этот период надо воздержаться от длительных прогулок и по возможности избегать стрессовых ситуаций. Будьте внимательными в соблюдении режима питания, строго придерживайтесь правил дачи минеральных подкормок. В это время щенкам можно давать крупные мозговые кости или цельнолитые резиновые игрушки для освобождения от молочных зубов. Игры с отбиранием предметов из пасти надо исключить во избежание формирования большого перекуса. Вначале происходит смена резцов. Заменяющийся молочный зуб в том случае, если он качается, следует вытащить. Обычно достаточно небольшого усилия, чтобы вырвать молочный зуб. Удаляемый зуб следует тянуть вбок, но не вверх. Нельзя вытаскивать неослабленные молочные зубы, потому что в десне могут остаться осколки. Порой молочные клыки мешают правильному прорастанию постоянных клыков. Тогда молочные (шатящиеся) клыки следует удалить с помощью щипцов. Смена клыков происходит на 4–5-м месяце. Щенок легко переносит операцию по удалению молочных зубов. При смене зубов следует регулярно давать крупные мозговые кости, они помогают выпрямлению зубов и способствуют закреплению их в зубных пазухах. Молочные зубы заменяются полностью к 10 месяцам.

Примерный суточный рацион русского чёрного терьера

1. Возраст щенка 1 месяц

Количество кормежек в день — 6

Мясо, г	—	100–250
Крупы, г	—	80–120
Куриное яйцо	—	один желток
Творог кальцинированный, г	—	150–200
Молоко, мл	—	400–500
Овощи, г	—	130–150
Растительное масло (предпочтительно оливковое)	—	1 ч.л.
Минеральная подкормка	—	0,5 ч.л.
Витамин D в масле	—	1 капля
Витамин A в масле	—	—

2. Возраст щенка 2 месяца

Количество кормежек в день — 3–4

Мясо, г	—	200–350
Крупы, г	—	120–150
Куриное яйцо	—	один желток
Творог кальцинированный, г	—	150
Молоко, мл	—	350–400*
Овощи, г	—	100–200
Растительное масло	—	1 ч.л.
Минеральная подкормка	—	1 ч.л.
Витамин D в масле	—	2 капли
Витамин A в масле	—	1 капля

3. Возраст щенка 3 месяца

Количество кормежек в день — 3–4

Мясо, г	—	300–450
Крупы, г	—	200
Куриное яйцо	—	один желток
Творог кальцинированный, г	—	250
Молоко, мл	—	450–500
Овощи, г	—	120**
Растительное масло	—	1 ч.л.

* Норма вместе с кашей + 1 ч.л. меда на 0,5 л.

** Капуста, свекла — вареные.

Минеральная подкормка	—	около 1,5 ч.л.
Витамин D в масле	—	2 капли
Витамин A в масле	—	2 капли

4. Возраст щенка 4 месяца

Количество кормежек в день	—	2-3
Мясо, г	—	450-550*
Крупы, г	—	200
Куриное яйцо	—	одно целое
Творог кальцинированный, г	—	200
Молоко, мл	—	500
Овощи, г	—	150**
Растительное масло	—	1 ч. л.
Минеральная подкормка	—	2 ч.л.
Витамин D в масле	—	2 капли
Витамин A в масле	—	3 капли

5. Возраст щенка 5-6 месяцев

Количество кормежек в день	—	2-3
Мясо, г	—	600***
Крупы, г	—	250
Куриное яйцо	—	одно целое
Творог кальцинированный, г	—	250
Молоко, мл	—	500
Овощи, г	—	200
Растительное масло	—	1 ст. л.
Минеральная подкормка	—	3 ч.л.
Витамин D в масле	—	2 капли
Витамин A в масле	—	4 капли

6. Возраст щенка 6 месяцев

Количество кормежек в день	—	2
Мясо, г	—	700****
Крупы, г	—	в зависимости от упитанности от нескольких ложек до стакана*****
Куриное яйцо	—	2 в неделю
Творог кальцинированный, г	—	300

* Рыба — 700 г 2-3 раза в неделю вместо мяса в утреннюю или дневную кормежку.

** Сырая или квашеная капуста.

*** Эквивалент рыбы — 775 г.

**** Кобелям до 850 г.

***** Примерно 300 г.

Молоко, мл	—	—
Овощи, г	—	250
Растительное масло	—	1 ст. л.
Минеральная подкормка	—	3 ч.л.
Витамин D в масле	—	2 капли
Витамин A в масле	—	4 капли
7. Возраст щенка 7 месяцев		
Количество кормежек в день	— 2	
Мясо, г	—	500–700*
Крупы, г	—	300–400**
Молоко, мл	— только ослабленным собакам, понемногу	
Овощи, г	—	350
Минеральная подкормка	—	3 ч.л.
Витамин D в масле	—	2 капли
Витамин A в масле	—	4 капли
8. Возраст щенка 8–12 месяцев		
Количество кормежек в день	— 2	
Мясо, г	—	500–700***
Крупы, г	—	300–400
Творог, г	—	500
Овощи, г	—	350
Минеральная подкормка	—	3–4 ч.л.****
Витамин D в масле	—	2 капли
Витамин A в масле	—	4 капли

Скобленное мясо можно давать щенкам начиная с 11-го дня. Первоначальная величина порции размером с горошину.

Поить щенков следует только сырой водой. Если регулярно давать пить только кипяченую воду, то у щенка могут возникнуть проблемы с зубами.

Количество кормежек, начиная с первого месяца, может варьироваться в зависимости от упитанности щенка и потребности его в еде. В первый месяц их может быть не шесть, а, например, пять. Перекармливать щенка небезопасно, так как слишком быстрый рост может привести к неправильному формированию

* Эквивалент рыбы — 750 г.

** «Геркулес» можно не варить, а заваривать.

*** Эквивалент рыбы — 750 г, к 12 месяцам можно 1 день в неделю делать «рыбный день».

**** 1 чайная ложка — примерно 5 г минеральной подкормки.

организма щенка, в частности к деформации костных тканей и заболеванию суставов. Питание должно быть оптимальным, а не максимальным. С другой стороны, риск возникновения дисплазии тазобедренных суставов увеличивается пропорционально недокармливанию собаки.

Изредка среди собак встречаются привереды. После консультации с ветеринаром и невыявлении никаких заболеваний — просто запаситесь терпением. Предложите собаке различные рационы питания, дайте перед едой немного пивных дрожжей, соленой сельди или кильки (в небольших количествах), квашеной капусты — это возбуждает аппетит. Приведите в гости другую собаку, не страдающую отсутствием аппетита. В крайнем случае, покормите с рук, однако пусть это не перейдет в привычку. Возможно, что плохой аппетит вашего щенка — явление наследственное.

Избыток кальция в питании приводит к задержке в росте, остеохондрозу и к искривлению костей, кроме того, он задерживает усвояемость микроэлементов, таких как цинк, медь, фосфор, а также магнезии.

С двух месяцев щенок уже должен получать мясо, нарезанное мелкими кусочками. С этого возраста в рацион щенка можно включать баранину и рыбу (отварную, без костей), рыбы дают в 1,5 раза больше нормы мяса.

К четырем месяцам количество кормежек может быть уменьшено до трех за счет увеличения объема. Надо учитывать индивидуальные особенности щенка. Кроме того, надо постепенно включать в рацион мягкие сырые кости.

К четырем месяцам идет активное формирование щенка — происходит смена зубов, проявляются основные признаки породы.

С трех месяцев в рацион можно включать такой субпродукт, как сердце, а *с шести месяцев* — легкие, селезенку, почки, мозги, язык, рубец, сычуг, летошку, диафрагму, трахею, голову, вымя, мясную обрезь, ноги, хвосты, путовые суставы, губы, уши и печень (ограниченно).

В печени часто бывают зародыши глистов, и поэтому скармливать ее рекомендуется в вареном виде.

Сердце — хороший источник полноценных белков, содержит витамины группы В. Почки богаты витаминами А и В. Мозги богаты липидами (жирами), холинами. Мозги рекомендуются при нарушении липидного обмена.

Вымя содержит большое количество жира. Селезенка по содержанию незаменимых аминокислот близка к мышечному мясу и печени. В ней содержатся антитела и ферменты. Ранний признак порчи селезенки – потемнение окраски при разрезе. Избыток в рационе селезенки вызывает черный понос.

Легкие содержат большое количество соединительной ткани, их можно скармливать в больших количествах, постепенно вводя в рацион в хорошо измельченном виде во избежание рвоты. Наиболее ценными частями желудка являются рубец и сычуг. Собак нельзя кормить кишками, не очищенными от содержимого, их хорошо промывают и скармливают в вареном виде.

Головы сельскохозяйственных животных наполовину состоят из костей, белки голов имеют низкие показатели усвояемости. В головах содержится много жира, что обеспечивает молодняку обильное питание при их скармливании. Ноги, уши, губы, хвосты содержат мало полноценных белков. Они идут как добавки к основному рациону питания, как источник кальция и фосфора.

Мясо можно заменять субпродуктами не чаще двух-трех раз в неделю, увеличивая дозу по сравнению с чистым мясом в полтора-два раза.

Субпродукты используются только в вареном виде. Полная замена мяса субпродуктами может привести к недостаточности питания и плохим результатам в формировании собаки.

При достижении щенком *шестимесячного возраста* его постепенно переводят на нормы кормления взрослой особи – два раза, утром и вечером.

В случае стрессов или тяжелой физической нагрузки рекомендуется временно добавить третью кормежку.

Надо помнить, что 8-я и 20-я недели – важнейшие этапы формирования щенка.

После смены зубов у щенка начинается бурный рост костей остевого скелета: позвонков, ребер, тогда как рост конечностей замедляется. Этот период длится до 6 месяцев. Затем начинается активный рост конечностей, который длится до 8–8,5 месяцев.

К 12 месяцам высота в холке достигает окончательного размера. Голова у кобелей полностью формируется к 2,5–3 годам, а у сук – к 2 годам. После достижения собакой *возраста 1,5 года* количество еды надо уменьшить при сохранении прежнего рациона.

Рецепт кальцинированного творога

В 1 литр горячего молока добавить 3–4 ложки 10%-го хлористого кальция (приобрести в аптеке), откинуть на марлю и сцедить сыворотку. Такой творог приготавливают непосредственно перед кормлением. Хранить его долго не следует.

Ошибки в питании

Некоторые любители собак считают, что собаку нельзя кормить сырым мясом из-за боязни заражения их питомца глистами. Это предубеждение приводит к неправильному развитию собаки. Собак нельзя кормить в первую очередь свиной, которая чаще других сортов мяса бывает заражена личинками глистов, а также мясом животных, павших от каких-либо болезней инфекционного характера. Во избежание неприятностей подобного рода следует покупать мясо, прошедшее обследование санитарно-эпидемиологической службой. Нельзя кормить собак только искусственными кормами. Велика вероятность получить собаку с ослабленной иммунной системой. В настоящее время ведущие заводчики перешли на замкнутый цикл питания. Он заключается в том, что в питомнике разводят также и домашний скот, который идет на корм собакам. Собаки в таких питомниках вырастают здоровыми и крепкими. Правда, стоимость таких собак довольно высока. Если у вас одна или две собаки, которых вы содержите в городской квартире, то питание их должно быть натуральным. Это не займет много времени. Если же у вас питомник, то готовить натуральную еду в большом количестве весьма сложно и занимает много времени; заводчик должен кормить собак только высококачественными кормами.

Сухие корма

Классифицируются по трем группам: высшая категория — Super-Premium; первая категория — Premium; вторая категория — Grocery Unilitarian. Из трех приведенных групп только корма высшей категории гарантируют полноценное питание собаки, в этом случае можно исключить дополнительную подкормку. Однако не все корма высшей категории содержат белки млекопитающих, птицы и рыбы. Обращайте внимание на аннотацию, где должно быть указано — «трехпротеиновая основа».



• *Чего надо избегать при кормлении:*

- 1. Несвежих, некачественных продуктов (проверять срок годности).
- 2. Фабричных продуктов с искусственными добавками.
- 3. Перекорма минералами и витаминами.
- 4. Пищи со специями при прикорме со своего стола.
- 5. Горячей и холодной еды.
- 6. Потери витаминов и других питательных веществ при приготовлении еды.
- 7. Недоброкачественной и кипяченой воды.
- 8. Понть собаку из луж, болот, мелких стоячих водоемов.
- 9. Давать собаке то, что вы считаете несъедобным для себя (искусственные оболочки колбас, сыров и т. д.).
- 10. Цельного, неразмолотого «Геркулеса» до 6 месяцев.
- 11. Ячневой и других каш, разваренных до клейкого состояния.
- 12. Вареного картофеля.
- 13. Птичьих, кроличьих и вареных костей, а также крупных костей.
- 14. Свиного мяса.
- 15. Сладостей, колбас, копченостей.
- 16. Подкармливания щенка друзьями и незнакомыми людьми.

Тримминг и стрижка

Примерно за 10–12 недель до выставки выщипывается вся осовая шерсть на спине и боках, затем на плечах и бедрах. Никогда не выщипывается шерсть на голове, передних конечностях до локтей, задних — до скакательных суставов и на нижней части груди («юбка»). Через 2–3 недели выщипывается отросший подшерсток. Стрижка должна подчеркнуть естественные линии силуэта. Переход от короткой шерсти к более длинной должен быть плавным.

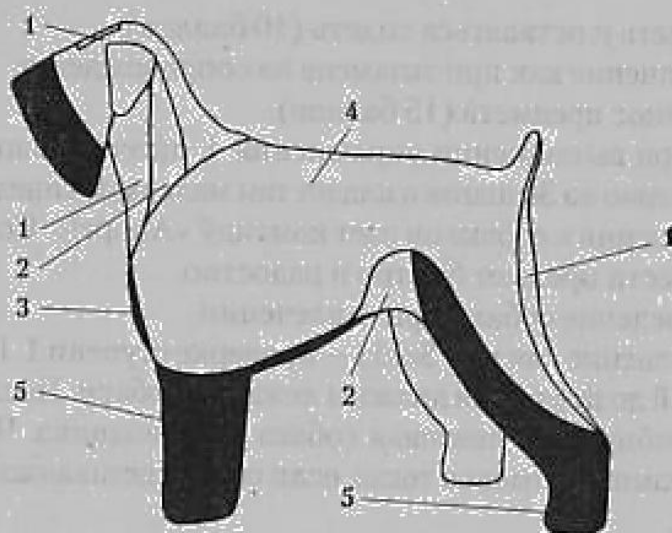


Рис. 3. Схема стрижки русского черного терьера

Зона 1 — шерсть очень короткая; зона 2 — шерсть длиной 0,5–1 см; зона 3 — шерсть длиной 1–2 см; зона 4 — шерсть длиной 3–5 см; зона 5 — шерсть длиной до 10 см.

Правила проверки для сторожевых собак

Общие положения

Допускаются собаки всех пород и размеров.

Возраст — от 12 месяцев.

После проверки не ставится никаких баллов, а только «выполнено» или «не выполнено», что делается записью судей. Запись «выполнено» делается, если получено 70% баллов.

При этой проверке не разрешено использование защитного рукава или защитного пальто. При преследовании помощника следует соблюдать технику безопасности.

Последовательность проверки

1. Ведение на поводке (15 баллов).
2. Свободное ведение (15 баллов).
3. Поведение в связи с приближением (10 баллов).

4. Сидеть и оставаться сидеть (10 баллов).

Выполнение как при экзамене на сопровождение.

5. Принос предмета (15 баллов).

Как при выполнении упражнения 4, дрессировщик удаляется примерно на 30 шагов и кладет там маленький предмет. После возвращения к собаке он дает команду «Апорт!». Собака должна принести предмет быстро и радостно.

6. Поведение собаки при отвлечении.

Выполнение как при SchH – проверке ступени 1. Предметы величиной до портфеля должны лежать у собаки. После упражнения 5 забирается лежащая собака у проводника. Частичная оценка возможна только тогда, если собака оставалась лежать у предмета.

7. Преданность (10 баллов).

Собака взята на поводок и передается другому человеку. Дрессировщик удаляется приблизительно на 80 шагов от стоящей группы. На расстоянии приблизительно 30 шагов собака может наблюдать уход своего хозяина. Затем она не может видеть из-за стены или чего-то подобного.

Затем дрессировщик подходит к группе и входит в нее. Дрессировщик не должен привлекать к себе внимание собаки. Собака отпускается с поводка вторым помощником. Собака должна, используя обоняние, найти дрессировщика. Как только она это сделает, дрессировщик должен ее похвалить.

8. Охрана предмета (15 баллов).

Дрессировщик сажает собаку на цепь в отведенном судьей месте. Собака может сидеть, лежать или стоять. По команде «Охраняй!» (Pass an!) дрессировщик кладет перед собакой большой предмет (портфель, чемодан, пиджак и т.п.) и удаляется, не теряя собаку из вида, приблизительно на расстояние 20 шагов и останавливается. (Маленькие предметы, которые собака может взять в пасть, и велосипеды не оставлять). Затем судья или его помощник проходит мимо собаки туда и обратно на расстоянии 5 метров. Собака должна вести себя спокойно, не проявляя агрессивности. После этого предпринимается попытка забрать у собаки предмет. Если собака выказывает агрессивность, то упражнение считается выполненным. Под агрессивностью понимается рычание, лай или броски. При этом дрессировщик не должен подавать собаке никаких знаков ни голосом, ни жестами. Судья или его помощник не должен пользоваться ни палкой, ни каким-либо дру-

гим предметом. Если отнять у собаки предмет не удалось, то судья или его помощник должен уйти из поля зрения собаки, которая должна сторожить предмет. Через поминуты по указанию судьи дрессировщик подходит и забирает собаку.

9. Проверка собаки на бдительность (100 баллов).

а) Упражнение выполняется на огороженной площадке (возможно, с собачьей будкой) размером не менее 7 x 7 м. В качестве альтернативы можно использовать помещение клуба.

Непривязанную собаку оставляют одну. Собака должна активно облаивать помощника дрессировщика, когда он приблизится к ограде или попытается войти в клуб. Оценка 30 баллов.

б) Как только собака стала лаять, помощник обращается в бегство. Дрессировщик подходит к собаке и ждет, когда помощник скроется в надежном укрытии. Собака тоже должна это видеть. Затем дрессировщик отпускает собаку за ограждение. Собака должна подбежать к укрытию и агрессивно облаять помощника. Оценка (40 баллов).

в) Собака сажается на цепь, которая прикрепляется на проволоке, натянутой между опорами. Расстояние между опорами не меньше 15 м. Помощник дрессировщика дразнит собаку в течение 1 минуты. Собака должна проявить агрессивность и не подпускать к себе помощника. Второй помощник дрессировщика приближается с противоположной стороны и нападает на собаку. Собака также должна проявить агрессивность. После этого оба помощника уходят. Появляется дрессировщик, который хватит собаку. За выполнение этого упражнения начисляется 30 баллов.

Общие положения ОКД

1. Минимальный допустимый возраст собак 15 месяцев.

2. По общему курсу дрессировки проверяются навыки: общее впечатление (оценивается в течение всего испытания); движение собаки рядом с дрессировщиком (проверяется в течение всего испытания); показ прикуса у собаки и отношение к наморднику; посадка, укладка, стойка собаки (проверяется в комплексе); подход к дрессировщику, возвращение на место; подача предмета; прекращение нежелательных действий; преодоление препятствий: легкоатлетического барьера, глухого

забора или окопа (допускается преодоление наклонной стены высотой 1,6 м и шириной 1,5 м), сквозной лестницы и бума; отношение к выстрелу.

3. Выдержка у собаки по навыкам «место» и «отношение к наморднику» до 30 с, по остальным до 15 с. Отсчет выдержки производится с момента выполнения собакой поданной ей команды.

4. Проверка навыков на испытаниях проводится в любой последовательности за исключением тех, которые проверяются одновременно или в комплексе.

Описание выполнения навыков

1. Движение собаки рядом с дрессировщиком

Команда голосом «Рядом!», жест.

После доклада дрессировщик по команде судьи производит повороты на месте (направо, налево, кругом), затем во время движения от участка к участку судья проверяет работу собаки при остановках, изменении направления и темпа движения. Собака должна идти спокойно рядом с дрессировщиком, у его левой ноги (плечо собаки на уровне колена дрессировщика). При остановках она должна садиться у левой ноги дрессировщика параллельно с ним, не заваливаясь (без команды «Сидеть!»).

Команда «Рядом!» подается в начале движения, при изменении темпа и направления, при поворотах в движении, на месте и при остановке.

Навык считается невыполненным в случае отклонения собаки в любую сторону более чем на 2 м (появление просвета между дрессировщиком и собакой более 2 м).

2. Показ прикуса у собаки и отношение к наморднику

По указанию судьи дрессировщик с собакой подходит к судье и останавливается; показывает прикус у собаки, затем надевает ей намордник, подает команду «Гуляй!», а сам начинает движение в лобом направлении; подзывает собаку, снимает намордник (намордник может быть любого образца, кроме петельного).

Собака должна безразлично относиться к наморднику, не проявлять сопротивления при его надевании, не сопротивляться при показе прикуса. Невыполнением навыка «показ прикуса» считается невозможность осмотреть зубы собаки. Невыполнением навыка «отношение к наморднику» является невозможность надеть намордник на собаку, сбрасывание намордника или не-

прекращающиеся попытки его сбросить, несмотря на воздействие дрессировщика.

3. Посадка, укладка, стойка

Команды голосом «Сидеть!», «Лежать!» и «Стоять!», жест рукой. Дрессировщик оставляет собаку на месте в положении «сидеть», отходит от нее на 15 м и командами (голосом и жестом одновременно) заставляет собаку принимать требуемое положение. Каждый навык должен быть выполнен дважды из разных положений.

Собака должна по первой команде принять требуемое положение, не изменять его, и не продвигаться вперед, оставаясь на месте до следующей команды. При изменении собакой положения без команды дрессировщика, он должен вернуть ее в требуемое положение.

Продвижение собаки более 5 м на всех положениях считается невыполнением навыков комплекса.

Повторные команды, вызванные отвлечением и поданные отвернувшейся собаке (несвоевременная команда), считаются ошибкой дрессировщика. Собака при этом наказывается только за отвлечение.

Повторные воздействия без необходимости, например команда, поданная в момент выполнения навыка, снижают оценку дрессировщика, но на оценке собаки не сказываются при условии, если они подаются не для фиксации собаки после принятия ею требуемого положения.

4. Подход к дрессировщику

Команды: голосом «Ко мне!», «Рядом!» и жест рукой.

При необходимости подзвать собаку дрессировщик командой голосом «Ко мне!» и жестом подзывает собаку к себе.

Собака по первой команде должна быстро подбежать к дрессировщику и сесть у левой ноги (обход не обязателен). Допускается при подходе собаки ее посадка перед дрессировщиком, после чего по команде «Рядом!» она должна сесть у левой ноги дрессировщика. Навык считается невыполненным, если собака не подошла к дрессировщику в течение 15 с после первой поданной команды. При подзыве собаки из свободного состояния (после команды «Гуляй!») до команды «Ко мне!» разрешается назвать кличку для привлечения внимания собаки (оценка при этом не снижается, время подхода отсчитывается с момента подачи команды).

5. Возвращение на место

Команда голосом «Место!» и жест рукой.

Дрессировщик командой «Лежать!» укладывает собаку, кладет перед ней вещь, подает команду «Место!» и отходит от собаки вперед на 15 м. Затем, по указанию судьи, после выдержки до 30 с командой голосом «Ко мне!» и жестом подзывает собаку; после выдержки до 15 с командой голосом «Место!» и жестом посылает собаку на место. Собака по первой команде должна быстро подбежать к дрессировщику, а затем, также по первой команде, вернуться на место и лечь в пределах 1 м от оставленной вещи. Дрессировщик, после выдержки до 30 с, подходит к собаке и дает команду «Сидеть!»; до этого момента собака должна находиться в положении лежа.

Навык считается невыполненным в случае невозвращения собаки на место или укладки ее далее 2 м от оставленной вещи.

6. Подача предмета

Команды голосом «Апорт!», «Дай!» и жест рукой.

Собака находится у левой ноги дрессировщика. Дрессировщик показывает собаке предмет (может быть любой), подает команду «Сидеть!» и бросает предмет вперед не ближе 10 м от себя. После выдержки дрессировщик одновременно командой «Апорт!» и жестом посылает собаку за предметом.

Собака должна подбежать к брошенному предмету, взять его в пасть, быстро подойти к дрессировщику и сесть с предметом у левой ноги (допускается посадка собаки перед дрессировщиком). После выдержки по команде «Дай!» собака должна отдать предмет в руки дрессировщика. В случае посадки перед дрессировщиком, последний, после взятия предмета подает команду «Рядом!», после которой собака должна немедленно сесть рядом с дрессировщиком (обход при этом не обязателен).

Если собака не подносит предмет, бросает далее 1 м от дрессировщика или не отдает его, навык считается невыполненным.

7. Прекращение нежелательных действий

Команда голосом «Фу!».

Этот навык проверяется (после предварительного согласования с дрессировщиком) одним из следующих способов: запрещением собаке взять корм из рук дрессировщика; запрещением брать какой-либо предмет. При первом способе дрессировщик, посадив собаку рядом с собой (команда «Сидеть!»), рукой (на открытой ладони) дает несколько раз по одному кусочку лакомства. По ука-

занию судьи при даче очередного кусочка дрессировщик подает команду «Фу!». После выдержки до 5 с дрессировщик по указанию судьи убирает лакомство.

При втором способе дрессировщик посылает собаку за брошенным им предметом. Затем по указанию судьи подает команду «Фу!». После выполнения собакой этой команды дрессировщик подходит к предмету и убирает его.

Собака по первой команде «Фу!» должна быстро прекратить совершаемые ею действия. Если собака взяла лакомство (предмет), то она должна выбросить его из пасти по поданной команде «Фу!». Продолжение собакой начатых действий после двух запрещающих команд считается невыполнением навыка.

В случае невозможности проверить собаку тем способом, который выбрал дрессировщик, судья должен использовать другой способ.

8. Преодоление препятствий

Команды голосом на легкоатлетический барьер, глухой забор или наклонную стенку — «Барьер!», на лестницу, бум и окоп — «Вперед!» и жест (на все препятствия) рукой.

Испытания собак по преодолению препятствий могут проводиться в любой последовательности.

Дрессировщик по указанию судьи подходит к препятствию, командой голосом и жестом посылает собаку на препятствие. Посадка собаки перед препятствиями не обязательна. Сам дрессировщик после преодоления собакой препятствия обходит его с правой стороны, подзывает собаку к себе и вместе с ней продолжает движение к следующему препятствию.

Оказывать собаке какую-либо механическую помощь при преодолении препятствий не разрешается. Собака должна преодолеть препятствие по первой команде. При неудачном преодолении препятствия собаке разрешаются две повторные попытки.

Легкоатлетический барьер собака должна преодолеть не касаясь его. Дрессировщик пересекает линии легкоатлетического барьера, глухого забора или наклонной стены, окопа только после приземления собаки.

На бум собака входит по трапу, быстро проходит по буму и сходит по трапу с другой стороны. Дрессировщик идет за собакой или рядом с ней вдоль бума. По лестнице собака поднимается с одной стороны и без задержки сходит по другой. Дресси-

ровщик следует за собакой (вдоль лестницы) и продолжает движение с собакой по указанию судьи.

Комплекс считается невыполненным в случае непреодоления одного из препятствий, а также преодоления какого-либо препятствия с помощью дрессировщика или при прыжке собаки в проем между помостами.

Примечание.

В зависимости от размеров и породы собаки по усмотрению дрессировщика возможно вместо глухого забора преодоление наклонной стены или окопа безопорным прыжком.

9. Отношение к выстрелу (без команды)

Отношение собаки к выстрелу проверяется при выполнении любого навыка общего курса дрессировки, кроме движения рядом с дрессировщиком и подачи предмета.

Навык, при выполнении которого проверяется отношение собаки к выстрелу, устанавливается судьей и распространяется на всех собак проводимого испытания. Проверка отношения к выстрелу производится сразу же после выполнения собакой установленного навыка (при его повторении по указанию судьи).

Выстрел производится по указанию судьи из стартового пистолета на расстоянии 15 м от собаки, незаметно для нее.

В случае, если собака после выстрела прекращает выполнение навыка, повторная команда на продолжение его выполнения подается дрессировщиком по указанию судьи.

Явная боязнь собакой выстрела, ее отход от дрессировщика или прекращение выполнения навыка, отказ от работы считаются невыполнением навыка.

Литература

Джимов М., Крылова Н. Кинологическая энциклопедия. — Д.: Сталкер, 2002.

Герасимова М., Лемехова Е. Русский черный терьер — М.: Танаис, 1996.

Журнал «Мир Собак», 1999, № 4.

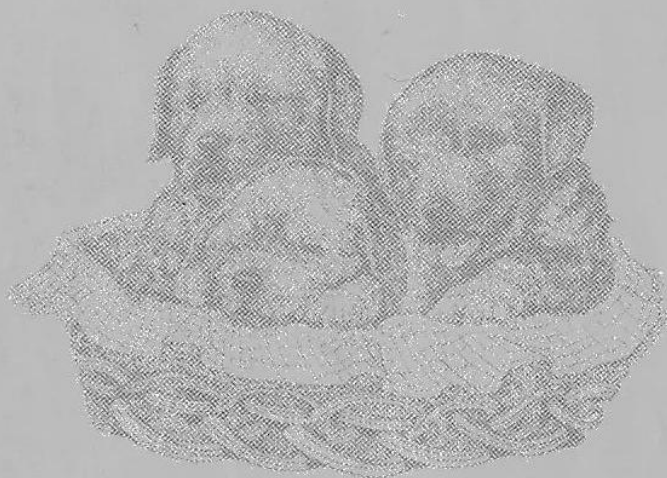
Журнал «Друг», 1997, № 12; 2001, № 2.

Содержание

Введение.....	3
Стандарт породы FCI	6
Отечественный стандарт породы русский черный терьер.....	14
Выбор щенка	18
Дегельминтизация.....	29
Прививки	30
Смена молочных зубов.....	31
Примерный суточный рацион русского черного терьера	32
Тримминг и стрижка.....	38
Правила проверки для сторожевых собак.....	39
Общие положения ОКД	41
Литература.....	47

Если вы мечтаете о надёжном охраннике и домашнем любимце-компаньоне, то эта собака именно для вас.

Чёрный терьер — порода, сочетающая в себе силу и бескомпромиссность, недоверие к незнакомцам и преданность хозяину, самоотверженность и неприхотливость в уходе.



ISBN 5-17-032387-5



9 785170 323876